

*Wojewódzki Inspektorat Ochrony Środowiska w Olsztynie*

*Delegatura w Elblągu*

**INFORMACJA O STANIE ŚRODOWISKA NA OBSZARZE POWIATU**

**LIDZBARKSKIEGO W 2016 ROKU**



***Materiał przygotowano:***  
***w Dziale Monitoringu***  
***Delegatury WIOŚ w Elblągu***  
***przy współpracy z***  
***Działem Inspekcji i Laboratorium***

***Kierownik Delegatury***  
***w Elblągu***  
***Krystyna Wątroba***

**SPIS TREŚCI**

<i>I. Wstęp</i> .....	3
<i>II. Stan środowiska na terenie powiatu lidzbarskiego w roku 2016</i> .....	3
II. 1. Wody powierzchniowe .....	3
II.2. Ścieki komunalne.....	7
II.3. Monitoring powietrza.....	10
4. Monitoring hałasu .....	17
II.4.1. Hałas instalacyjny (przemysłowy).....	17
II.5. Monitoring pól elektromagnetycznych (PEM) .....	17
II.6. Gospodarka odpadami .....	18
<i>III. Działalność inspekcyjna</i> .....	21

## ***I. Wstęp***

W roku 2016 roku na obszarze powiatu lidzbarskiego, w ramach Państwowego Monitoringu Środowiska (PMS), wykonano badania i ocenę jakości wód powierzchniowych (rzeki, jeziora), zaktualizowano dane dotyczące: jakości i ilości ścieków odprowadzanych do wód powierzchniowych z punktowych źródeł zanieczyszczeń, wielkości emisji zanieczyszczeń do powietrza, gospodarki odpadami na terenie gmin a także przeprowadzono pomiary hałasu przemysłowego i promieniowania elektromagnetycznego (PEM).

Podstawą badań monitoringowych w 2016 roku był Program Państwowego Monitoringu Środowiska (PPMŚ) oraz, zatwierdzony przez Głównego Inspektora Ochrony Środowiska, Program Państwowego Monitoringu Środowiska województwa warmińsko-mazurskiego w latach 2016 – 2021.

Informacja o stanie środowiska w 2016 roku została przygotowana oparciu o wyniki badań monitoringowych, automonitoringowych (prowadzonych przez podmioty gospodarcze) oraz ustaleń dokonanych w trakcie działalności kontrolnej.

## ***II. Stan środowiska na terenie powiatu lidzbarskiego w roku 2016***

### ***II. 1. Wody powierzchniowe***

W 2016 roku na obszarze powiatu lidzbarskiego monitoring wód powierzchniowych realizowany był w jcw „Dopływ spod Warławek” w ppk „Dopływ spod Worławek – Ełdyty Wielkie” oraz na jeziorach Blanki i Tauty.

Ocenę jakości wód powierzchniowych przeprowadzono w oparciu o rozporządzenie Ministra Środowiska z 21 lipca 2016 roku w sprawie sposobu klasyfikacji jednolitych części wód powierzchniowych oraz środowiskowych norm jakości dla substancji priorytetowych (Dz. U. poz. 1187).

### ***DOPLÝW SPOD WORŁAWEK - PPK „DOPLÝW SPOD WORŁAWEK – EŁDYTY WIELKIE”***

Dopływ spod Worławek jest rzeką II rzędu, prawobrzeżnym dopływem rzeki Pasłęki. Jest to niewielki ciek o długości 10,9 km i powierzchni zlewni 17,4 km<sup>2</sup>. Rzeką znajduje się w dorzeczu Wisły w regionie wodnym Dolnej Wisły. Przepływ średni w przekroju ujściowym wynosi 0,15 m<sup>3</sup>/s. Ujściowy odcinek rzeki wraz z przyległym terenem znajduje się w sieci Natura 2000 i objęty jest ochroną siedliskową „Rzeką Pasłęką” PLH280006 i gatunkową „Dolina Pasłęki” PLB280002. Poza tym jcw ma wpływ na rezerwat przyrody „Ostoja bobrów na rzece Pasłęce”.

Pod względem fizyczno-geograficznym zlewnia Dopływu spod Worławek znajduje się w obrębie Pojezierza Olsztyńskiego. Jest to obszar o zróżnicowanej rzeźbie od płasko-równinnej do pagórkowatej z przewagą falistej.

Powierzchnię zlewni pokrywają głównie gliny morenowe przemieszane z utworami piaszczystymi, na których wytworzyły się gleby brunatne wyługowane.

Jest to obszar o dominacji użytkowania rolniczego. Lasy występują jedynie w postaci niewielkich skrawków.

Dopływ spod Worławek jest odbiornikiem 57,63 m<sup>3</sup>/d ścieków komunalnych z oczyszczalni w Ełdych Wielkich. Badania jakości wody przeprowadzono w ramach monitoringu operacyjnego na ujściowym odcinku rzeki w przekroju Ełdyty Wielkie (0,6 km).

Ocena jcw „Dopływ spod Worławek” na podstawie przeprowadzonych w 2016 r. badań elementów biologicznych, hydromorfologicznych i fizykochemicznych wskazuje na **stan ekologiczny słaby**. O klasyfikacji zdecydował element biologiczny - ichtiofauna (IV klasa).

Spośród monitorowanych wskaźników fizykochemicznych - OWO, przewodność w 20<sup>0</sup>C, substancje rozpuszczone og., twardość og., azot Kjeldahla, fosforany oraz fosfor ogólny nie spełniały kryteriów II klasy. Elementy fizykochemiczne oceniono poniżej stanu dobrego.

**Tabela 1. Ocena stanu ekologicznego jcw „Dopływ spod Worławek”**

Nazwa jcw/ppk	Fitobentos	Ichtyofauna	Klasa elementów biologicznych	Klasa elementów hydro-morfologicznych	Klasa elementów fizykochemicznych	STAN EKOLOGICZNY
Dopływ spod Worławek/ Dopływ spod Worławek - Ełdyty Wielkie	II	IV	IV	II	PSD	SŁABY

## **JEZIORO BLANKI**

Jezioro Blanki o powierzchni 440,1 ha położone jest w północnej części Pojezierza Olsztyńskiego w dorzeczu rzeki Symsarny, w granicach administracyjnych gminy Lidzbark Warmiński.

Jezioro Blanki jest zbiornikiem przepływowym o kształcie wydłużonym w postaci dwóch rynien położonych prostopadle do siebie. Zasilane jest przez rzekę Symsarnę oraz niewielkie dopływy głównie z kierunku południowego. W północno-wschodniej części jeziora znajduje się niewielka wyspa o powierzchni 0,3 ha. Linia brzegowa jest urozmaicona z licznymi zatokami i półwyspami. Brzegi jeziora są urozmaicone od płaskich i podmokłych do stromych i wysokich.

Zlewnia całkowita jeziora Blanki o powierzchni 195,7 km<sup>2</sup> jest obszarem o zróżnicowanej rzeźbie od płaskiej do pagórkowatej z przewagą falistej. Obszar zlewni jest terenem rolniczym. Lasy zajmują około 10% powierzchni zlewni. Na znacznej części występują obszary podmokłe, które

funkcjonują jako łąki i pastwiska. Na terenie zlewni całkowitej znajduje się znaczna ilość jezior (Luterskie, Ławki, Kikity, Pierścień).

Zlewnię bezpośrednią w przeważającej części zajmują obszary rolnicze z dominacją gruntów ornych. Okalające akwen brzegi są zróżnicowane ze znaczną przewagą stromych i wysokich. Na stromych stokach występuje głównie roślinność trawiasta z licznymi zakrzaczeniami oraz niewielkie skupiska drzew. Na obszarze zlewni nie ma większych skupisk ludności. Występują pojedyncze zabudowania gospodarcze.

Jezioro Blanki jest w niewielkim stopniu zagospodarowane rekreacyjnie. W pobliżu miejscowości Blanki i Suryty znajduje się kilkanaście domków letniskowych. Część z nich jest w fazie budowy.

Pod względem rybackim jezioro zaliczane jest do typu sandaczowego. Prowadzona jest tutaj gospodarka rybacka.

Jezioro Blanki badane było w zakresie monitoringu diagnostycznego i operacyjnego.

Przeprowadzona na podstawie elementów biologicznych, hydromorfologicznych i fizykochemicznych klasyfikacja, wskazuje na **słaby stan ekologiczny** jeziora Blanki. Zdecydowały o tym głównie elementy biologiczne – fitoplankton i okrzemki. Spośród badanych wskaźników fizykochemicznych przezroczystość i fosfor ogólny nie spełniały kryteriów II klasy.

**Stan chemiczny jcw był dobry.**

**Stan jednolitej części wód „Jezioro Blanki” określono jako zły.**

Wcześniejsze badania jeziora Bartężek przeprowadzono w 2013 roku. Podobnie jak w 2016, zbiornik charakteryzował się słabym stanem ekologicznym a wskaźnikiem decydującym był fitoplankton.

**Tabela 2. Ocena stanu jcw „Blanki”**

Nazwa jcw/ppk	Fitoplankton	Fitobentos	Makrofity	klasa elementów biologicznych	Klasa elementów hydro-morfologicznych	Klasa elementów fizykochemicznych	STAN / POTENCJAŁ EKOLOGICZNY	Stan chemiczny	Stan JCW
Jezioro Blanki	IV klasa	IV klasa	III klasa	IV klasa	I klasa	PSD*	SŁABY	DOBRY	ZŁY

\* PSD – poniżej stanu dobrego

## **JEZIORO TAUTY**

Jezioro Tauty położone jest na Równinie Orneckiej w dorzeczu rzeki Pasłęki. Pod względem administracyjnym zbiornik znajduje się na terenie gminy Orneta. Jezioro leży w obrębie Obszaru Chronionego Krajobrazu Równiny Orneckiej.

Jezioro jest zbiornikiem o kształcie wydłużonym z północnego-zachodu na południowy-wschód. Jest to zbiornik o genezie rynnowej. Zasilany jest niewielkimi rowem melioracyjnym, o

charakterze okresowym, który zarówno w trakcie badań wiosennych jak i letnich był suchy. Odpływ wód następuje w kierunku południowym poprzez Taucki Potok, który bierze tutaj swój początek. Na odpływie bobry zrobiły tamę w wyniku czego poziom wód w jeziorze podniósł się o około 30 cm, co spowodowało zalanie nisko położonej strefy przybrzeżnej i uschnięcie kilkunastu hektarów lasu.

Dno jeziora jest zamulone i stosunkowo mało urozmaicone. Proces zarastania jeziora najmocniej posunięty jest w części południowej, w rejonie odpływu, gdzie na znacznej powierzchni powstały trzęsawiska. Brzegi jeziora są urozmaicone od płaskich do stromych i wysokich o deniwelacjach dochodzących do 20 m.

Zlewnia całkowita jeziora Tauty o powierzchni 4,2 km<sup>2</sup> obejmuje obszary o rzeźbie falisto-pagórkowatej i deniwelacjach dochodzących lokalnie do 30 m. Dominują tutaj tereny zalesione. Tylko północno-wschodnią część zlewni zajmują łąki i pastwiska oraz pola uprawne. Zagospodarowane rekreacyjnie jeziora jest nieznaczne. Po północno-wschodniej stronie w odległości ok. 250 m od brzegu znajduje się kilkanaście domków rekreacyjnych. Część z nich jest w trakcie budowy.

W bezpośrednim otoczeniu jeziora do roku 2014 funkcjonowało pole biwakowe wyposażone w infrastrukturę sanitarno-gastronomiczną. Ze względu na małe zainteresowanie obiekt zamknięto. Plaża nad jeziorem wykorzystywana jest głównie przez mieszkańców okolicznych miejscowości.

Jezioro Tauty nie jest odbiornikiem ścieków z punktowych źródeł zanieczyszczeń. Pod względem rybackim zaliczane jest do typu linowo-szczupakowego. Prowadzona jest tutaj gospodarka rybacka.

Jezioro Tauty w 2016 roku badane było w ramach monitoringu diagnostycznego i operacyjnego.

**Stan ekologiczny** jeziora Tauty na podstawie oceny elementów biologicznych, hydromorfologicznych oraz fizykochemicznych **określono jako zły**. Zdecydowały o tym zarówno elementy biologiczne (fitoplankton V klasa) oraz z fizykochemiczne z których zdecydowana większość przekraczała ustalone dla II klasy granice (przezroczystość, zawartość tlenu rozpuszczonego nad dnem, fosfor ogólny i azot ogólny).

**Stan chemiczny oceniono jako dobry.**

**Stan jednolitej części wód „Jezioro Tauty” określono jako zły.**

Porównanie aktualnej klasyfikacji z przeprowadzoną w roku 2015 wskazuje na pogorszenie się stanu ekologicznego zbiornika. W roku 2015 stan ekologiczny określono jako słaby o czym, podobnie jak w 2016, zdecydował fitoplankton. Jednak spośród wskaźników fizykochemicznych tylko jeden wskaźnik - azot ogólny nie spełniał kryterium II klasy.

**Tabela 3. Ocena stanu jcw „Tauty”**

Nazwa jcw/ppk	Fitoplankton	Fitobentos	Makrofity	klasa elementów biologicznych	Klasa elementów hydro-morfologicznych	Klasa elementów fizykochemicznych	STAN / POTENCJAŁ EKOLOGICZNY	Stan chemiczny	Stan JCW
Jeziro Tauty	V klasa	I klasa	III klasa	V klasa	I klasa	PSD*	ZŁY	DOBRY	ZŁY

\*PSD – poniżej stanu dobrego

## II.2. Ścieki komunalne

W ewidencji Delegatury WIOŚ w Elblągu (stan na dzień 31 grudnia 2016 r.) na obszarze powiatu lidzbarskiego, znajdowało się 15 oczyszczalni odprowadzających oczyszczone ścieki do wód powierzchniowych. Dane dotyczące ilości ścieków oraz wielkości ładunków odprowadzanych do środowiska, przedstawiono w oparciu o opłaty za korzystanie ze środowiska oraz informacje zakładów (automonitoring).

**Tabela 4. Wykaz podmiotów z obszaru powiatu lidzbarskiego odprowadzających ścieki do wód powierzchniowych (stan na dzień 31.12.2016).**

Nazwa jednostki organizacyjnej	Odbiornik ścieków	Sposób oczyszczania ścieków / ilość ścieków (m <sup>3</sup> /d)	Ładunek zanieczyszczeń odprowadzany do środowiska (kg/d)	Pochodzenie informacji
<b>Miasto Lidzbark Warmiński</b>				
Przedsiębiorstwo Wodociągów i Kanalizacji Sp. z o.o. w Lidzbarku Warmińskim	Łyna	mechaniczno-biologiczny + PIX (osad czynny; usuwanie azotu i fosforu) <b>Q<sub>sr.</sub> = 2983,3 m<sup>3</sup>/d</b>	BZT <sub>5</sub> – 10,42 kg/d ChZT-Cr – 94,97 kg/d Zawiesina og. – 17,06 kg/d Azot og. – 11,26 kg/d Fosfor og. – 1,05	Dane o ilości ścieków z opłat, o jakości ścieków z automonitoringu (2016 r.)
"Pomlek" Sp. z o.o. w Warszawie - Zakład Mleczarski w Lidzbarku Warmińskim	Łyna	mechaniczno-biologiczna + PIX (osad czynny; usuwanie azotu i fosforu) <b>Q = 1857,8 m<sup>3</sup>/d (ze ściekami pochlodniczymi)</b>	BZT <sub>5</sub> - 101,7 kg/d ChZT-Cr – 289,2 kg/d Zawiesina og. – 71,2 kg/d Azot og. – 8,57 kg/d Pog. – 1,13 kg/d	Dane o ilości i jakości ścieków z automonitoringu (2016 r.)
<b>Gmina Lidzbark Warmiński</b>				
Zakład Budżetowy Związku Gmin EKOWOD w Markajmach z siedzibą w Bartoszycach - oczyszczalnia ścieków w Rogózu	Poprzez Rogowską Strugę do rz. Łyny	mechaniczno-biologiczna (osad czynny), trzeci stopień - dwukwaterowy staw ściekowy <b>Q = 27,93 m<sup>3</sup>/d</b>	BZT <sub>5</sub> – 0,396 kg/d CHZT-Cr – 2,43 kg/d Zawiesina og. – 0,526 kg/d	Dane o ilości ścieków - z opłat za korzystanie ze środowiska, jakość z automonitoringu (2016 r.)
Zakład Budżetowy Związku Gmin EKOWOD w Markajmach z siedzibą w Bartoszycach - oczyszczalnia ścieków w Kraszewie	Łyna (poprzez rów melioracyjny o długości ok. 5 km)	mechaniczno – biologiczna + PIX (na osadzie czynnym) <b>Q = 41,7 m<sup>3</sup>/d</b>	BZT <sub>5</sub> – 0,72 kg/d CHZT – 4,09 kg/d Zawiesina og. – 0,396 kg/d	Dane o ilości ścieków z opłat za korzystanie ze środowiska, jakość z automonitoringu (2016 r.)

<b>Gmina Lubomino</b>				
Zakład Budżetowy Związku Gmin EKOWOD w Markajmach z siedzibą w Bartoszycach - <b>oczyszczalnia ścieków w Białej Woli</b>	Za pośrednictwem dopływu spod Białej Wody do rzeki Pasłęki	mechaniczno-biologiczna typu SBR <b>Q = 10,65 m<sup>3</sup>/d</b>	BZT <sub>5</sub> – 0,113 kg/d CHZT-Cr – 0,815 kg/d Zawiesina og. – 0,213 kg/d	Dane o ilości ścieków - z opłat za korzystanie ze środowiska, jakość z automonitoringu (2016 r.).
Zakład Budżetowy Związku Gmin EKOWOD w Markajmach z siedzibą w Bartoszycach - <b>oczyszczalnia ścieków w Lubominie</b>	Lubomińska Struga	mechaniczno-biologiczna + PIX (na osadzie czynnym) <b>Q = 97,3 m<sup>3</sup>/d</b>	BZT <sub>5</sub> – 1,382 kg/d CHZT-Cr – 2,77 kg/d Zawiesina og. – 2,1 kg/d	Dane o ilości ścieków z opłat za korzystanie ze środowiska, jakość z automonitoringu (2016 r.).
Zakład Budżetowy Związku Gmin EKOWOD w Markajmach z siedzibą w Bartoszycach - <b>oczyszczalnia w Eldytach Wielkich</b>	Pasłęka za pośrednictwem dopływu spod Worławek (poprzez rów melioracyjny)	mechaniczno-biologiczna (na osadzie czynnym) <b>Q = 56,63 m<sup>3</sup>/d</b>	BZT <sub>5</sub> – 0,595 kg/d CHZT-Cr – 4,905 kg/d Zawiesina og. – 0,657 kg/d	Dane o ilości ścieków z opłat za korzystanie ze środowiska, jakość z automonitoringu (2016 r.).
<b>Gmina Kiwity</b>				
Gmina Kiwity 11-106 Kiwity, <b>oczyszczalnia w Klutajnach</b>	Tolnicka Struga	mechaniczno-biologiczna <b>Q = 13,87 m<sup>3</sup>/d</b>	BZT <sub>5</sub> – 0,027 kg/d ChZT-Cr – 0,368 kg/d Zawiesina og. – 0,104 kg/d	Dane o ilości ścieków z opłat za korzystanie ze środowiska, jakość z automonitoringu (2016 r.).
Gmina Kiwity - <b>oczyszczalnia w Kiwitach</b>	Kiwicka Struga (dopływ Pisy)	mechaniczno-biologiczna typu ELA-6 (na osadzie czynnym z usuwaniem azotu) <b>Q = 71,46 m<sup>3</sup>/d</b>	BZT <sub>5</sub> – 11,3 kg/d CHZT-Cr – 86,0 kg/d Zawiesina og. – 32,75 kg/d	Ilość i jakość ścieków z automonitoringu
<b>Miasto Orneta</b>				
Przesiębiorstwo Wodociągów i Kanalizacji Sp. z o.o. w Orniecie - <b>oczyszczalnia w Orniecie</b>	Drwęca Warmińska	mechaniczno - biologiczna + 2 stawy biologiczne <b>Q – 1666,9m<sup>3</sup>/d</b>	BZT <sub>5</sub> – 5,92 kg/d ChZT – Cr – 62,93 kg/d Zawiesina og. – 11,84 kg/d	Dane o ilości ścieków z opłat za korzystanie ze środowiska, jakość z automonitoringu (2016 r.).
<b>Gmina Orneta</b>				
Przesiębiorstwo Wodociągów i Kanalizacji Sp. z o.o. w Orniecie - <b>oczyszczalnia w Karkajnach</b>	Drwęca Warmińska (poprzez rów melioracyjny)	mechaniczno - biologiczna osadnik gnilny + 3 stawy połączone szeregowo. <b>Q = 7,38 m<sup>3</sup>/d</b>	BZT <sub>5</sub> – 0,023 kg/d CHZT-Cr – 0,384 kg/d Zawiesina og. – 0,04 kg/d	Dane o ilości ścieków z opłat za korzystanie ze środowiska, jakość z automonitoringu (2016 r.).
Przedsiębiorstwo Wodociągów i Kanalizacji "PWik" spółka z o.o. w Orniecie - <b>oczyszczalnia ścieków w Miłkowie</b>	Dopływ spod Kolonii Babiak (dalej Drwęca Warmińska)	Mb typu BIOCLERE (złoże biologiczne) <b>Q = 13,73 m<sup>3</sup>/d</b>	BZT <sub>5</sub> – 0,581 kg/d CHZT-Cr – 2,752 kg/d Zawiesina og. – 0,904 kg/d	Dane o ilości ścieków z opłat za korzystanie ze środowiska, jakość z automonitoringu (2016 r.). Oczyszczalnia oddana do użytku w 2015 r.
Przedsiębiorstwo Wodociągów i Kanalizacji Sp. z o.o. w Orniecie - <b>oczyszczalnia w Dąbrówce</b>	Młyńska Struga (poprzez rów melioracyjny)	mechaniczno - biologiczna typu Bioclere <b>Q = 15,8 m<sup>3</sup>/d</b>	BZT <sub>5</sub> – 0,133 kg/d CHZT-Cr – 1,714 kg/d Zawiesina og. – 0,133 kg/d	Dane o ilości ścieków z opłat za korzystanie ze środowiska, jakość z automonitoringu (2016 r.).



Przedsiębiorstwo Wodociągów i Kanalizacji "PWiK" Sp. z o.o. 11-130 Orneta - <b>oczyszczalnia w Bażynach</b>	Młyńska Struga	mechaniczno - biologiczna typu Bioclere (złoże biologiczne) <b>Q = 15,03 m<sup>3</sup>/d</b>	BZT <sub>5</sub> – 0,133 kg/d CHZT-Cr – 0,748 kg/d Zawiesina og. – 0,128 kg/d	Dane o ilości ścieków z opłat za korzystanie ze środowiska, jakość z automonitoringu (2016 r.).
Przedsiębiorstwo Wodociągów i Kanalizacji Sp. z o.o. w Orniecie - <b>oczyszczalnia w Woli Lipeckiej</b>	Młyńska Struga (poprzez rów melioracyjny o dł. ok. 1,5 km)	mechaniczno – biologiczna na złożu biologicznym <b>Q = 18,66 m<sup>3</sup>/d</b>	BZT <sub>5</sub> – 0,494 kg/d CHZT-Cr – 2,244 kg/d Zawiesina og. – 0,51 kg/d	Dane o ilości ścieków z opłat za korzystanie ze środowiska, jakość z automonitoringu (2016 r.).

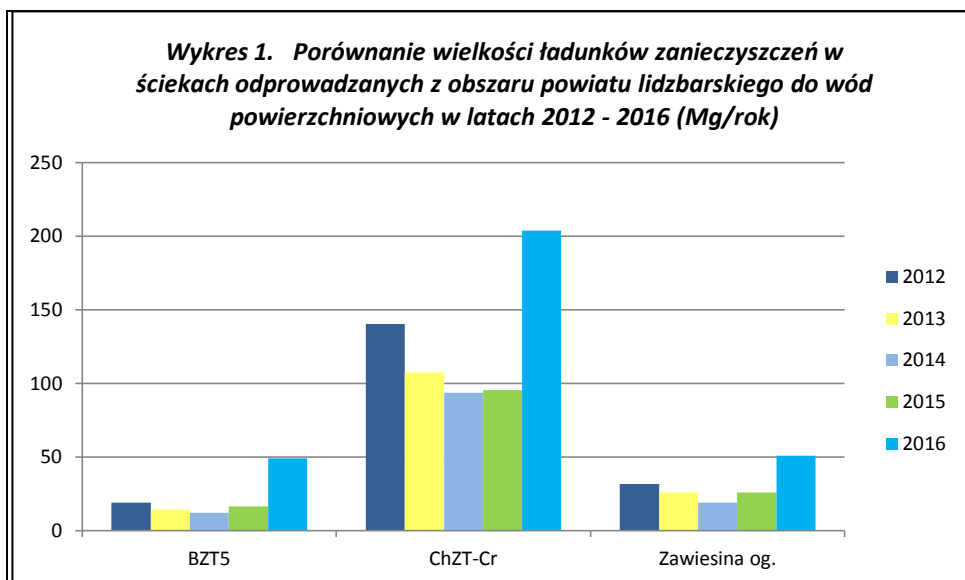
W roku 2016 roku z obszaru powiatu lidzbarskiego do wód powierzchniowych odpłynęło 2524,7 tys. m<sup>3</sup> ścieków. Największe ilości – ogółem 94,3% - pochodziły, podobnie jak w latach ubiegłych z:

- *Przedsiębiorstwa Wodociągów i Kanalizacji Sp. z o.o. - oczyszczalnia w Lidzbarku Warmińskim* - 43,2 %
- *Zakładu Mleczarskiego „Polmlek” Sp. z o.o. w Warszawie w Lidzbarku Warmińskim* - 26,9 %
- *Przedsiębiorstwa Wodociągów i Kanalizacji Sp. z o.o. w Orniecie - oczyszczalnia w Orniecie* - 24,2%

**Tabela 5. Ilość ścieków oraz ładunek zanieczyszczeń odprowadzane w latach 20 12– 2016 z punktowych źródeł zanieczyszczeń z obszaru powiatu lidzbarskiego do wód powierzchniowych.**

Rok	Ilość ścieków w tys. m <sup>3</sup> /rok	Ładunek zanieczyszczeń w Mg/rok		
		BZT <sub>5</sub>	ChZT - Cr	Zawiesina og.
<b>2012</b>	2545,8	19,1	140,3	31,5
<b>2013</b>	2211,1	14,4	107,2	26,0
<b>2014</b>	2084,3	12,1	93,5	18,8
<b>2015</b>	2142,5	16,5	95,5	26,0
<b>2016</b>	<b>2524,7</b>	<b>49,0</b>	<b>203,6</b>	<b>50,7</b>

W stosunku do roku 2015 ilość aktualnie odprowadzanych ścieków wzrosła o 17,8 %. Wraz ze wzrostem ilości ścieków znacznie zwiększyły się ładunki wszystkich monitorowanych wskaźników – BZT<sub>5</sub> o 197%, ChZT-Cr o 113% i zawiesiny ogólnej o 95%.



**Tabela 6. Bilans ilości ścieków oraz ładunków zanieczyszczeń odprowadzanych do wód powierzchniowych w poszczególnych gminach powiatu lidzbarskiego w latach 2012– 2016**

	Rok	Ilość ścieków (tys. m <sup>3</sup> /rok)	Ładunek zanieczyszczeń w Mg/rok		
			BZT <sub>5</sub>	ChZT - Cr	Zawiesina og.
<b>Lidzbark Warmiński - miasto</b>	2012	1859,9	14,3	101,3	19,8
	2013	1531,2	10,9	79,8	22,5
	2014	1442,0	8,4	66,0	13,9
	2015	1498,1	13,9	69,1	22,1
	<b>2016</b>	<b>1771,8</b>	<b>41,0</b>	<b>140,5</b>	<b>32,3</b>
<b>Gmina Lidzbark Warmiński</b>	2012	19,2	0,4	1,8	0,4
	2013	24,7	0,1	1,1	0,3
	2014	22,8	0,3	2,5	0,5
	2015	23,2	0,1	1,4	0,2
	<b>2016</b>	<b>25,5</b>	<b>0,4</b>	<b>1,0</b>	<b>0,3</b>
<b>Gmina Lubomino</b>	2012	42,6	0,2	1,9	0,4
	2013	42,2	0,3	2,1	0,5
	2014	43,9	0,3	2,5	0,9
	2015	58,7	0,8	4,2	1,1
	<b>2016</b>	<b>60,3</b>	<b>0,8</b>	<b>2,8</b>	<b>1,1</b>
<b>Gmina Kiwity</b>	2012	18,1	1,9	14,1	8,4
	2013	18,3	0,2	1,0	0,1
	2014	24,0	0,2	1,2	0,3
	2015	18,0	0,2	1,2	0,3
	<b>2016</b>	<b>31,2</b>	<b>4,1</b>	<b>1,9</b>	<b>12,0</b>
<b>Miasto i gmina Orneta</b>	2012	605,9	2,25	21,2	2,5
	2013	594,7	2,9	23,2	2,6
	2014	551,6	2,9	21,3	3,2
	2015	544,5	1,5	19,6	2,3
	<b>2016</b>	<b>635,9</b>	<b>2,7</b>	<b>57,4</b>	<b>5,0</b>

### II.3. Monitoring powietrza

Zanieczyszczenie powietrza to substancje stałe, ciekłe i gazowe zawarte w atmosferze,

odbiegające od jego naturalnego składu, lub też substancje naturalnie występujące w powietrzu, ale obecne w nadmiernych ilościach, które mogą stanowić zagrożenie dla zdrowia i życia organizmów bądź niekorzystnie wpływać na klimat ziemski.

Zanieczyszczenia powietrza wśród wszystkich zanieczyszczeń są najbardziej mobilne i na dużych obszarach mogą wpływać praktycznie na wszystkie komponenty środowiska. W zależności od rodzaju źródła emisji rozróżnia się:

- emisję punktową - gdzie zanieczyszczenia pochodzą głównie z zakładów przemysłowych, w których następuje spalanie paliw do celów energetycznych oraz z procesów technologicznych,
- emisję liniową - której źródło znajduje się w transporcie drogowym, kolejowym, wodnym i lotniczym,
- emisję powierzchniową - jako sumę emisji z palenisk domowych, małych kotłowni przydomowych, niewielkich kotłowni dostarczających lokalnie ciepło.

### III. 3.1. Emisja punktowa

Do określenia wielkości emisji ze źródeł punktowych na obszarze powiatu lidzbarskiego w 2016 roku wykorzystano zbiorcze zestawienia informacji o zakresie korzystania ze środowiska oraz o wysokości opłat za wprowadzanie pyłów i gazów do powietrza.

W 2016 roku emisja do powietrza podstawowych wskaźników zanieczyszczeń wyniosła:

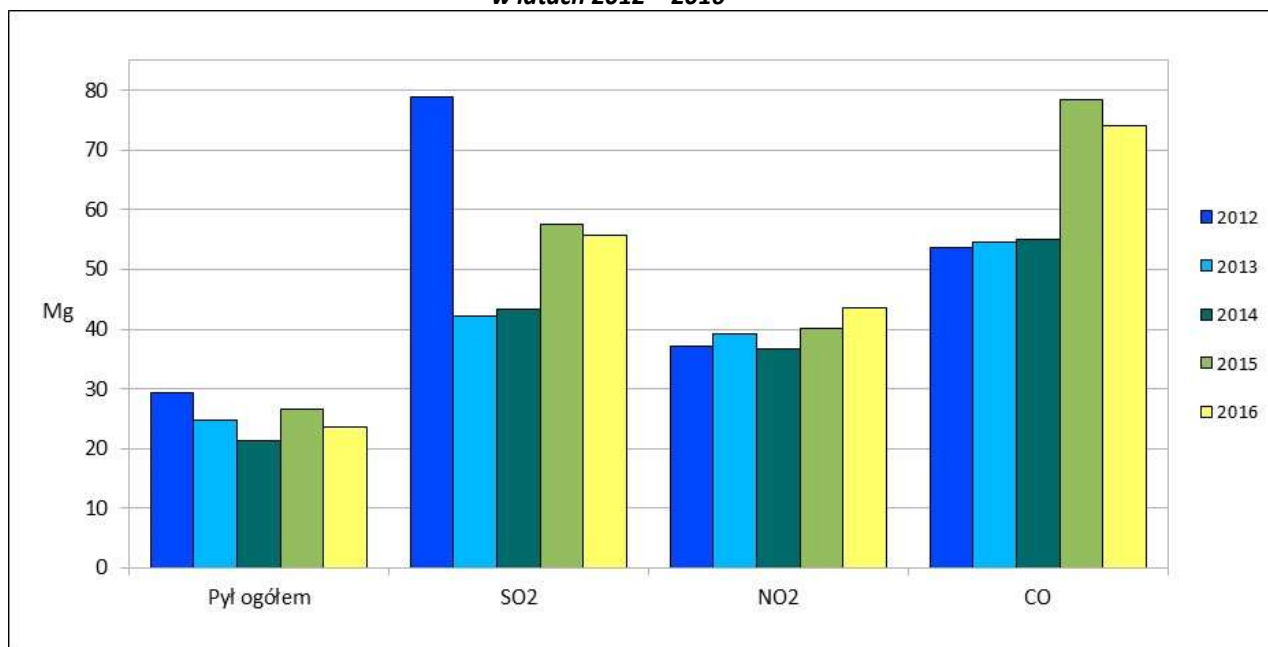
- |  |   |              |
|--|---|--------------|
| • pył ogółem   | – | 23,67 Mg/rok |
| • dwutlenek siarki (SO <sub>2</sub> )                                  | – | 55,81 Mg/rok |
| • tlenki azotu (NO <sub>x</sub> ) (w przeliczeniu na NO <sub>2</sub> ) | – | 43,59 Mg/rok |
| • tlenek węgla (CO)  | – | 74,06 Mg/rok |

**Tabela 7. Porównanie wielkości emisji zanieczyszczeń wprowadzanych do powietrza w latach 2012 – 2016 z terenu powiatu lidzbarskiego**

Rok	Mg/rok			
	Pył ogółem	Dwutlenek siarki	Tlenki azotu (w przeliczeniu na NO <sub>2</sub> )	Tlenek węgla
2012*	29,32	78,95	37,17	53,78
2013	24,82	42,1	39,12	54,48
2014	21,30	43,33	36,75	55,01
2015	26,51	57,46	40,06	78,40
<b>2016</b>	<b>23,67</b>	<b>55,81</b>	<b>43,59</b>	<b>74,06</b>

\* w oparciu o dane zweryfikowane w 2013 roku

**Wykres 2. Wielkość emisji wybranych zanieczyszczeń do powietrza z terenu powiatu lidzbarskiego w latach 2012 – 2016**



Podobnie, jak w latach ubiegłych, największy udział w emisji zanieczyszczeń do powietrza pochodził z Veolii Północ Sp. z o.o. w Świeciu - Ciepłownia w Lidzbarku Warmińskim i Ciepłownia w Ornece.

W roku 2016, w porównaniu z emisją całkowitą z terenu powiatu, procentowy udział zanieczyszczeń z w/w zakładu wynosił:

- pyły ogółem – 26,35 %,
- SO<sub>2</sub> – 82,96 %,
- CO – 25,25 %,
- NO<sub>x</sub> (w przeliczeniu na NO<sub>2</sub>) – 44,06 %

W kształtowaniu zmian klimatycznych dużą rolę odgrywa emisja dwutlenku węgla do atmosfery. Głównym źródłem emisji CO<sub>2</sub> jest spalanie paliw do celów energetycznych i transportowych. Największe ilości dwutlenku węgla, ponad 70 % emisji całkowitej, pochodzi z POLMLEKU Sp. z o.o. – Zakład Mleczarski w Lidzbarku Warmińskim.

**Tabela 8. Rodzaje i ilości gazów lub pyłów wprowadzanych do powietrza z podmiotów z terenu powiatu lidzbarskiego w roku 2016**

L.p.	Rodzaj gazów lub pyłów	Emisja ogółem kg/rok
1.	akrylonitryl (aerozol)	-
2.	aldehydy alifatyczne i ich pochodne	1,52
3.	aldehydy pierścieniowe, aromatyczne i ich pochodne	-
4.	alkohole alifatyczne i ich pochodne	16891,66
5.	alkohole pierścieniowe, aromatyczne i ich pochodne	0,20

6.	aminy i ich pochodne	525,66
7.	amoniak	6831,41
8.	arsen	-
9.	azbest	-
10.	benzen	-
11.	benzo/a/piren	32,19
12.	bizmut	-
13.	cer	-
14.	chlorek winylu (w fazie gazowej)	-
15.	chlorowcopochodne węglowodorów: CFC-11, CFC-12, CFC-13, CFC-111, CFC-112, CFC-113, CFC-114, CFC-115, CFC-211, CFC-212, CFC-213, CFC-214, CFC-215, CFC-216, CFC-217	-
16.	chlorowcopochodne węglowodorów: związki typu HCFC	-
17.	chrom	0,02
18.	cyna	-
19.	cynk	93,53
20.	tetrachlorek węgla	-
21.	dwusiarczek węgla	-
22.	<b>dwutlenek siarki</b>	<b>55811,24</b>
23.	<b>dwutlenek węgla</b>	<b>29567793,1</b>
24.	etery i ich pochodne	26,15
25.	halony: 1211,1301,2402	-
26.	halony	-
27.	heksafluorek siarki	-
28.	kadm	-
29.	ketony i ich pochodne	329,68
30.	kobalt	11,75
31.	kwasy nieorganiczne, ich sole i bezwodniki	342,56
32.	kwasy organiczne, ich związki i pochodne	2798,96
33.	mangan	3,25
34.	metan	-
35.	molibden	-
36.	nikiel	-
37.	oleje (mgła olejowa)	-
38.	ołów	-
39.	organiczne pochodne związków siarki	-

40.	perfluorowęglowodory	-
41.	pierwiastki metaliczne i ich związki	110,34
42.	pierwiastki niemetaliczne	496,57
43.	podtlenek azotu	-
44.	polichlorodibenzo-p-dioksyny i polichlorodibenzofurany	-
45.	polichlorowane bifenyle	-
46.	pyły cementowo-wapiennicze i materiałów ogniotrwałych	-
47.	pyły krzemowe (powyżej 30% wolnej krzemionki)	268,21
48.	pyły nawozów sztucznych	-
49.	pyły polimerów	-
50.	pyły środków powierzchniowo czynnych	-
51.	pyły węgla brunatnego	2493,02
52.	pyły węglowo-grafitowe, sadza	1434,79
53.	pyły ze spalania paliw	17957,55
54.	pyły pozostałe	1546,81
	<b>pyły suma</b>	<b>23671,83</b>
55.	rtęć	-
56.	sole niemetalu	0,50
57.	substancje organiczne	0,04
58.	<b>tlenek węgla</b>	<b>74059,76</b>
59.	<b>tlenki azotu (w przeliczeniu na NO<sub>2</sub>)</b>	<b>43587,20</b>
60.	tlenki niemetalu	0,47
61.	1,1,1-trójchloroetan	-
62.	węglowodory alifatyczne i ich pochodne	6361,44
63.	węglowodory pierścieniowe, aromatyczne i ich pochodne	7191,94
64.	wodorofluorowęglowodory	-
65.	związki azowe, azoksy, nitrowe i nitrozowe	-
66.	związki heterocykliczne	-
67.	związki izocykliczne	5,00

### **II. 3. 2. Roczna ocena jakości powietrza**

Podstawową oceną jakości powietrza, służącą do stwierdzenia zachowania norm jakości, a w przypadku ich niedotrzymania, do wdrożenia programów naprawczych, jest coroczna ocena jakości powietrza w strefie, wykonywana przez Wojewódzkiego Inspektora Ochrony Środowiska w oparciu o art. 89 ustawy Prawo Ochrony Środowiska z 27 kwietnia 2001 roku (tj. Dz. U. z 2013 poz. 1232 z

późniejszymi zmianami).

Roczna ocena jakości powietrza w województwie warmińsko-mazurskim w 2016 roku, zgodnie z wytycznymi rozporządzenia Ministra Środowiska z dnia 2 sierpnia 2012 roku w sprawie stref, w których dokonuje się oceny jakości powietrza (Dz.U. 2012, poz. 914), została wykonana w układzie trzech stref.

Powiat lidzbarski położony jest na obszarze strefy warmińsko-mazurskiej, w której ocenę jakości wykonano pod kątem ochrony zdrowia ludzi i ochrony roślin, z uwzględnieniem wymagań m.in. rozporządzenia Ministra Środowiska z 18 września 2012 roku z w sprawie dokonywania oceny poziomów substancji w powietrzu (Dz.U. 2012., poz.1032) i dyrektywy 2008/50/WE w sprawie jakości powietrza i czystszej powietrza dla Europy.

Do oceny posłużono się wynikami pomiarów uzyskanymi w 2016 roku z:

- WIOŚ w Olsztynie, z pięciu stałych automatycznych stacji monitoringu powietrza i sześciu stanowisk manualnych mierzących pył PM10, PM2,5 oraz metali ciężkich i benzo(a)pirenu w pyle zawieszonym PM10,
- Stacji Kompleksowej Monitoringu Środowiska „Puszcza Borecka” w Diablej Górze Instytutu Ochrony Środowiska w Warszawie.

Dane z pomiarów prowadzonych przez Wojewódzki Inspektorat Ochrony Środowiska w Olsztynie oraz Instytut Ochrony Środowiska, zgromadzono w elektronicznej bazie JPOAT 2.0.

Pomiary automatyczne ze stacji monitoringu powietrza udostępnione są na stronie internetowej <http://powietrze.wios.olsztyn.pl/>.

Ocena jakości powietrza pod kątem ochrony zdrowia ludzi obejmuje analizę stężeń 12 wskaźników: dwutlenku siarki (SO<sub>2</sub>), dwutlenku azotu (NO<sub>2</sub>), tlenku węgla (CO), benzenu (C<sub>6</sub>H<sub>6</sub>), ozonu troposferycznego (O<sub>3</sub>), pyłu PM10, pyłu PM 2.5, kadmu (Cd), niklu (Ni), ołowiu (Pb), arsenu (As) oraz benzo(a)pirenu w pyle zawieszonym PM10. Ze względu na ochronę roślin ocenie podlegają 3 wskaźniki: dwutlenek siarki SO<sub>2</sub>, tlenki azotu (NO<sub>x</sub>) i ozon troposferyczny O<sub>3</sub>.

**Tabela 9. Klasyfikacja strefy warmińsko-mazurskiej ze względu na poszczególne zanieczyszczenia pod kątem ochrony zdrowia ludzi i roślin za 2016 rok.**

Nazwa strefy/ Kod strefy	Klasa dla poszczególnych zanieczyszczeń w obszarze strefy												Uwagi	
	SO <sub>2</sub>	NO <sub>2</sub> /NO <sub>x</sub>	CO	PM 10	PM 2,5	C <sub>6</sub> H <sub>6</sub>	Pb	As	Cd	Ni	B(a)p	O <sub>3</sub>		
warmińsko-mazurska (PL 2803)	A	A	A	A	A	A	A	A	A	A	C	A (D2)	Ze względu na ochronę zdrowia	C - przekroczenie poziomu docelowego benzo(a)pirenu oraz poziomu dopuszczalnego pyłu PM10 D2 - niedotrzymanie

	A	A	-	-	-	-	-	-	-	-	-		Ze względu na ochronę roślin	poziomu dla ozonu w przypadku celu długoterminowego (2020)
--	---	---	---	---	---	---	---	---	---	---	---	--	------------------------------	--

#### Klasyfikacja strefy warmińsko – mazurskiej w 2016 roku:

- ze względu na ochronę zdrowia i roślin – nie zanotowano brak przekroczeń poziomów dopuszczalnych i docelowych określonych w rozporządzeniu Ministra Środowiska z dnia 24 sierpnia 2012 w sprawie poziomów niektórych substancji w powietrzu (Dz. U. 2012, poz. 1031), w zakresie stężeń zanieczyszczeń dwutlenku siarki, tlenków azotu, tlenku węgla, benzenu, pyłu PM<sub>2,5</sub> oraz ołowiu, arsenu, kadmu, niklu, ozonu w powietrzu - strefę zakwalifikowano do klasy **A**;
- pomimo braku przekroczeń poziomu dopuszczalnego pyłu PM<sub>10</sub> dla średniej rocznej, zanotowano przekroczenie jego poziomu dopuszczalnego ze względu na liczbę dni z wartościami powyżej 50 µg/m<sup>3</sup>. Przekroczenie dotyczyło pomiarów ze stacji w Gołdapi - 36 dni. Z uwagi na udział źródeł naturalnych w dwóch dniach w kwietniu 2016 r. dokonano odliczenia i wartość finalna wskaźnika w ocenie wyniosła 34 dni. Źródłem naturalnym był napływ pyłów z terenu Sahary. Strefę zakwalifikowano do klasy **A**,
- w aspekcie ochrony zdrowia, ze względu na przekroczenia poziomu docelowego benzo(a)pirenu w pyłe PM<sub>10</sub> strefę zakwalifikowano do klasy **C**,
- ze względu na przekroczenie wartości celu długoterminowego określonego dla ozonu, strefę zakwalifikowano do klasy **D2** w aspekcie ochrony zdrowia i ochrony roślin.



**Mapa 1. Obszary przekroczeń poziomu docelowego benzo(a)pirenu w pyłach zawieszonych PM<sub>10</sub> na obszarze powiatu lidzbarskiego w 2016 r.**

Występujące przekroczenia związane są ze wzmożoną emisją zanieczyszczeń ze źródeł komunalnych spowodowaną niekorzystnymi warunkami klimatycznymi w okresie zimowym oraz ze słabą jakością



materiałów grzewczych spalanych w mało wydajnych piecach. W związku z zaistnieniem przekroczeń działania podejmuje się zgodnie z art. 91 Prawa ochrony środowiska.

#### 4. Monitoring hałasu

Hałasem jest każdy dźwięk, który w danych warunkach jest niepożądany, uciążliwy czy szkodliwy. Z uwagi na pochodzenie źródła hałasu, można wyróżnić: hałas instalacyjny (przemysłowy) i komunikacyjny.

##### II.4.1. Hałas instalacyjny (przemysłowy)

W 2016 roku na terenie powiatu lidzbarskiego w zakresie uciążliwości akustycznej Delegatura w Elblągu przeprowadziła pomiary hałasu instalacyjnego w 3 podmiotach. W żadnym ze skontrolowanych podmiotów nie stwierdzono przekroczenia wartości dopuszczalnych.

**Tabela 10. Wyniki pomiarów hałasu instalacyjnego przeprowadzonych w 2016 na obszarze powiatu lidzbarskiego**

L.p.	Nazwa i adres podmiotu/ data kontroli	Gmina	Wartość dopuszczalna wg decyzji [dB]	$L_{Aeq}$ po korekcie z uwagi na lokalizację punktu	Wielkość przekroczenia [dB]
1.	Społem" Powszechna Spółdzielnia Spożywców – Sklep nr 27 w Ornecie, ul, 1 Maja 50 (interwencja) 03.10.2016	Orneta	55 pora dnia	Różnica pomiędzy pomiarem a tłem < niż 3 dB	
			45 pora nocy	37,3	Bez przekroczeń
				38,1	
2.	„GBO Fastening Systems Sp. z o.o. (automonitoring) 23.05.2016	Orneta	55 pora dnia	46,0	Bez przekroczeń
			45 pora nocy	43,1	
3.	Super Sam „Zosieńka” Sp.j. (kontrola) 11.04.2016	Lidzbark Warmiński	55 pora dnia	51,8	Bez przekroczeń
				52,3	

##### II.4.2. Hałas komunikacyjny

W 2016 roku na obszarze powiatu lidzbarskiego nie prowadzono monitoringu hałasu komunikacyjnego. Zgodnie z Planem Państwowego Monitoringu Środowiska Województwa Warmińsko-Mazurskiego na lata 2016-2021 przeprowadzenie ww. badań planowane jest w roku 2018.

##### II.5. Monitoring pól elektromagnetycznych (PEM)

Ustawa z 27 kwietnia 2001 r. – Prawo ochrony środowiska definiuje pola elektromagnetyczne

(PEM) jako pola elektryczne, magnetyczne oraz elektromagnetyczne o częstotliwościach z zakresu od 0 do 300 GHz. Ochrona przed PEM polega na utrzymaniu poziomów tych pól poniżej wartości dopuszczalnych lub co najmniej na tych poziomach.

Przeprowadzone w roku 2016 pomiary monitoringowe PEM na terenie powiatu lidzbarskiego nie wykazały przekroczeń dopuszczalnych poziomów (pomiary PEM są akredytowane przez Polskie Centrum Akredytacji).

**Tabela 11. Wyniki pomiarów poziomów pól elektromagnetycznych przeprowadzonych w 2016 roku na terenie powiatu lidzbarskiego**

Miejscowość	Lokalizacja punktu pomiarowego	Zakres częstotliwości (MHz)	Typ miernika	Typ sondy	Wynik pomiaru (V/m)
Lidzbark Warmiński	Plac Wolności 2	0,1 - 3000	NBM-550	EF0391	0,44
	Szwolężerów 10				0,65
Orneta	Kościelna 2				0,16

W punktach objętym monitoringiem zmierzone poziomy składowej elektrycznej pól elektromagnetycznych kształtowały się na niskim poziomie. Wartości przeprowadzonych pomiarów nie przekroczyły określonej w rozporządzeniu wartości dopuszczalnej poziomu PEM wynoszącej 7 V/m.

## **II.6 Gospodarka odpadami**

Podstawowym źródłem danych w zakresie odpadów jest baza wojewódzka, prowadzona przez Marszałka Województwa Warmińsko-Mazurskiego.

Prezentowane dane dotyczące stanu gospodarki odpadami na terenie powiatu lidzbarskiego pochodzą również z działalności kontrolnej WIOŚ Olsztyn Delegatury w Elblągu oraz z przesyłanych sprawozdań (wójta, burmistrza) z realizacji zadań z zakresu gospodarowania odpadami komunalnymi za 2016 rok (zgodnie z art. 9q ustawy z dnia 13 września 1996 roku o utrzymaniu czystości i porządku w gminach – t.j. Dz. U. z 2017 r. poz. 1289).

Aktualnie wszystkie odpady zmieszane i biodegradowalne z terenu powiatu, zagospodarowywane są przez Regionalną Instalację Przerobu Odpadów Komunalnych w Olsztynie (zarządzający Zakład Gospodarki Odpadami Komunalnymi Sp. z o.o. w Olsztynie). Odpady selektywnie odbierane od mieszkańców powiatu trafiają na RIPOK w Olsztynie lub są przekazywane podmiotom uprawnionym do ich zagospodarowania.

### **II. 6.1. Odpady komunalne**

Zgodnie z ustawą, odpady komunalne definiuje się jako odpady powstające w

gospodarstwach domowych, a także odpady niezawierające odpadów niebezpiecznych, pochodzące od innych wytwórców, które ze względu na swój charakter lub skład są podobne do odpadów powstających w gospodarstwach domowych.

Łączna masa odpadów komunalnych z terenu powiatu lidzbarskiego odebranych w 2016 r. wyniosła, podobnie jak w roku ubiegłym, około 13 tys. Mg, z czego odpady niesegregowane (zmieszane) o kodzie 20 03 01 stanowiły około 11 tys. Mg (ponad 85%).

### II.6.2. Wyselekcjonowane odpady komunalne poddane recyklingowi

Z informacji pochodzących ze sprawozdań z realizacji zadań z zakresu gospodarowania odpadami komunalnymi wynika, że w 2016 roku na terenie powiatu lidzbarskiego łączna masa odpadów papieru, metalu, tworzyw sztucznych i szkła przygotowanych do ponownego użycia i poddanych recyklingowi wyniosła ponad 820 Mg.

**Tabela 12. Masa odpadów papieru, tworzyw sztucznych i szkła przygotowanych do ponownego użycia i poddanych recyklingowi z odpadów odebranych i zebranych z obszaru powiatu lidzbarskiego w latach 2014 – 2016**

Powiat lidzbarski	Rodzaj odpadów [Mg]								
	Opakowania ze szkła			Opakowania z tworzyw sztucznych			Opakowania z papieru i tektury		
	2014	2015	2016	2014	2015	2016	2014	2015	2016
<b>Gmina Kiwity</b>	30,41	24,43	12,15*	39,29	33,90	7,42	22,29	24,43	5,33
<b>Lidzbark Warmiński gmina</b>	110,30	90,90	104,42*	151,10	37,00	29,76**	41,10	22,70	21,75***
<b>Lidzbark Warmiński miasto</b>	158,97*	257,40	180,29*	-	29,00	24,60**	148,12	228,80	128,51***
<b>Gmina Lubomino</b>	25,70	22,44	18,54*	25,40	18,64	21,85**	8,80	4,63	5,01***
<b>Orneta miasto i gmina</b>	82,80	81,00	88,89	25,90	75,50	28,40**	54,20	66,00***	28,51***
<b>Razem</b>	408,18	476,17	404,64	241,69	194,04	112,03	2 74,51	346,56	189,11

\* łącznie z szkło (kod 19 12 05)

\*\* łącznie z tworzywa sztuczne i guma (19 12 04)

\*\*\* łącznie z papier i tektura (kod 20 01 01)

### II.6.3. Odpady przemysłowe <sup>1</sup>

W 2016 roku w powiecie lidzbarskim wytworzono 49,25 tys. Mg odpadów przemysłowych innych niż niebezpieczne (dane: Urząd Marszałkowski - Wojewódzka Baza Odpadowa (WSO), co

<sup>1</sup> Źródło: baza danych Wojewódzkiego Systemu Odpadowego (stan na dzień 02.08.2016 r.)

stanowiło około 1,19 % wszystkich odpadów przemysłowych innych niż niebezpieczne wytworzonych w województwie warmińsko-mazurskim (stan na dzień 02.08.2017 r.- źródło WSO).

Ilość odpadów z sektora gospodarczego (z pominięciem odpadów niebezpiecznych) wytworzona w 2016 r. w poszczególnych miastach i gminach:

- miasto Lidzbark Warmiński – 46808,8993 Mg
- Orneta – obszar wiejski – 8,559 Mg
- miasto Orneta – 547,196 Mg
- gmina Lidzbark Warmiński – 194,163 Mg
- gmina Kiwity – 272,5 Mg
- gmina Lubomino – 352,1194 Mg
- gmina Orneta – 1063,4226 Mg

**Tabela 13. Struktura odpadów przemysłowych innych niż niebezpieczne wytworzonych na terenie powiatu lidzbarskiego w 2016 roku**

Kod odpadów	Rodzaj odpadów	Masa odpadów [Mg]	%
02	z rolnictwa, sadownictwa, upraw hydroponicznych, rybołówstwa, leśnictwa, łowiectwa oraz przetwórstwa żywności	40524,8	82,3
10	z procesów termicznych	3616,4	7,3
19	z instalacji i urządzeń służących zagospodarowaniu odpadów, z oczyszczalni ścieków oraz z uzdatniania wody pitnej i wody do celów przemysłowych	2480,4	5,0
15	opakowaniowe; sorbenty, tkaniny do wycierania, materiały filtracyjne i ubrania ochronne nieujęte w innych grupach	1086,9	2,2
16	Odpady nieujęte w innych grupach	548,9	1,1
17	z budowy, remontów i demontażu obiektów budowlanych oraz infrastruktury drogowej (włączając glebę i ziemię z terenów zanieczyszczonych)	465,6	1,0
	Pozostałe grupy odpadów	523,9	1,1

**Tabela 14. Wykaz największych wytwórców odpadów przemysłowych innych niż niebezpieczne na terenie powiatu lidzbarskiego w 2016 roku**

Podmiot	Ilość wytworzonych odpadów ogółem w 2016 r.	Największy udział w wytworzonych odpadach %	Kod odpadów	Rodzaj odpadów
<b>POLMLEK Sp. z o.o.</b>	40524,49	49,84	020580	odpadowa serwatka
<b>Veolia Północ Sp. z o.o.</b>	1623,01	98,88	100180	mieszanki popiołowo– żuźlowe z mokrego odprowadzania odpadów paleniskowych
<b>Przedsiębiorstwo Wodociągów i Kanalizacji Sp. z o.o.</b>	1782,66	94,80	190805	ustabilizowane komunalne osady ściekowe
<b>SZKŁO Sp. z o.o.</b>	1144,62	87,07	101112	szkło odpadowe inne niż w kodzie 101111* t.j. szkło odpadowe w postaci

				małych cząstek i proszku szklanego zawierające metale ciężkie (np. z lamp elektronopromieniowych)
--	--	--	--	---

### III. Działalność inspekcyjna

W ewidencji Wojewódzkiego Inspektoratu z terenu powiatu lidzbarskiego na koniec 2016 roku znajdowało się **117** podmiotów.

Delegatura przeprowadziła **16**, ustalonych z podmiotem, kontroli terenowych, w tym:

- 12 kontroli planowanych
- 4 kontroli pozaplanowych (tj. 3 kontrole interwencyjne, 1 kontrolę na wniosek),
- oraz **35** kontroli opartych o dokumentację z ustalonym podmiotem w tym:
  - 28 kontroli opartych na analizie badań automonitoringowych,
  - 7 kontroli opartych na analizie dokumentacji

Ogółem przeprowadzono - **51** - kontroli.

**Tabela 15. Raport kontroli terenowych przeprowadzonych w 2016 roku w powiecie lidzbarskim**

Lp.	Nazwa zakładu	Typ kontroli	Kontrolowana dyrektywa	Kategoria naruszeń	Działania WIOŚ
<b>Miasto i gmina Lidzbark Warmiński</b>					
1	Zespół Opieki Zdrowotnej Szpital im. Marii Skłodowskiej-Curie w Lidzbarku Warmińskim ul. Bartoszycka 1 11-100 Lidzbark Warmiński	planowana problemowa	* Sprawdzenie przestrzegania wymagań w zakresie postępowania z odpadami, w tym z odpadami niebezpiecznymi,  * Sprawdzenie wnoszenia opłat za korzystanie ze środowiska,  * Sprawdzenie realizacji zarządzeń pokontrolnych.	Naruszenie 1 klasy tj. 1.10. odpady  1.5. odpady	instruktaż, wydano zarządzenie pokontrolne
2	Ocynkownia „WEKTOR” W. T. Michałowscy Sp.j. w Markajmach 5 ul. Bartoszycka 30 11-100 Lidzbark Warmiński	planowana kompleksowa	* Sprawdzenie przestrzegania wymagań w zakresie postępowania z odpadami, w tym z odpadami niebezpiecznymi,  * Sprawdzenie przestrzegania przepisów ochrony środowiska w zakresie emisji substancji do powietrza,  * Sprawdzenie przestrzegania przepisów ustawy o odpadach,  * Sprawdzenie wnoszenia opłat za korzystanie ze środowiska, * Sprawdzenie realizacji zarządzeń pokontrolnych.	Naruszenie 1 klasy tj. 1.5. powietrze 1.2. odpady	pouczenie, wydano zarządzenie pokontrolne, skierowano wystąpienie do Wójta Gminy Lidzbark Warmiński z informacją o wynikach przeprowadzonej kontroli

3	Przedsiębiorstwo Handlowo-Usługowe „MARDOM” Mariusz Hermanowicz ul. Kolejowa 1 11-100 Lidzbark Warmiński - stacja demontażu pojazdów przy ul. ul. Szwoleżerów 18	planowana problemowa	* Sprawdzenie stacji demontażu pojazdów.	Naruszenie 1 klasy tj. 1.2. ścieki 1.5. powietrze	instruktaż, wydano zarządzenie pokontrolne, skierowano wystąpienie do Urzędu Marsz. Woj. W-M w Olsztynie z informacją o wynikach kontroli
4	WISENT OIL & GAS Sp. z o.o. - otwór badawczy „BABIĄK 1” 11-100 Lidzbark Warmiński	planowana problemowa	* Sprawdzenie przestrzegania wymagań w zakresie postępowania z odpadami, w tym z odpadami niebezpiecznymi,  * Sprawdzenie w zakresie poszukiwania i rozpoznawania złóż gazu łupkowego.	bez naruszeń	bez uwag
5	Super Sam ZOSIENKA Sp.j. Darczuk i Spółka w Lidzbarku Warmińskim ul. Astronomów 21 11-100 Lidzbark Warmiński	planowana problemowa	* Sprawdzenie przestrzegania wymagań w zakresie postępowania z odpadami, w tym z odpadami niebezpiecznymi,  * Sprawdzenie przestrzegania przepisów ochrony środowiska w zakresie emisji hałasu do środowiska.	bez naruszeń	instruktaż, pomiar z hałasu (bez przekroczeń)
6	Warmińsko-Mazurskie Centrum „Westfalia” Bożena Krupska, Romuald Krupski Sp.j. w Lidzbarku Warmińskim ul. Ornecka 6A 11-100 Lidzbark Warmiński	planowana problemowa	* Sprawdzenie zgodności wyrobów zasadniczymi wymaganiami przestrzegania Dyrektywy 2000/14/WE w sprawie emisji hałasu do otoczenia przez urządzenia używane na zewnątrz pomieszczeń.	bez naruszeń	bez uwag, skierowano pismo do GIOŚ w Warszawie dot. przekazania informacji o wynikach kontroli przeprowa- dzonej w zakresie nadzoru rynku
7	Przedsiębiorstwo Wodociągów i Kanalizacji Sp. z o.o. w Lidzbarku Warmińskim ul. Piłsudskiego 8 11-100 Lidzbark Warmiński	pozaplanowa na wniosek problemowa	* Sprawdzenie przestrzegania wymagań w zakresie postępowania z odpadami, w tym z odpadami niebezpiecznymi,  * Sprawdzenie wprowadzających ścieki do wód lub do ziemi, * Sprawdzenie przestrzegania przepisów ustawy o odpadach,  * Sprawdzenie wnoszenia opłat za	bez naruszeń	Bez uwag, wydano postanowie- nie w zakresie spełniania wymagań określonych w przepisach ochrony środowiska przez

			korzystanie ze środowiska,  *Sprawdzenie realizacji zarządzeń pokontrolnych.		oczyszczalnię ścieków, w której ma być prowadzone przetwarzanie odpadów innych niż niebezpieczne tj. z art. 41a ust. 1 u.o.o.
8	„POLMLEK” Sp. z o.o. w Warszawie Zakład Mleczarski w Lidzbarku Warmińskim ul. Topolowa 1 11-100 Lidzbark Warmiński  <u>Posiada pozwolenie zintegrowane</u>	pozaplanowa interwencyjna problemowa	* Sprawdzenie wprowadzających ścieki do wód lub do ziemi.	Naruszenie 2 klasy tj. 2.1. ścieki	nałożono mandat 500 zł, wydano zarządzenie pokontrolne, pobrano próbkę ścieków
<b>Gmina Orneta</b>					
9	Electric & Fishing Handel Usługi Produkcja Krzysztof Jastrzębowski w Ornece ul. Pionierów 9	planowana kompleksowa	* Sprawdzenie przestrzegania przepisów ustawy o zużytym sprzęcie elektrycznym i elektronicznym,  * Sprawdzenie przestrzegania przepisów ustawy o odpadach,  *Sprawdzenie wnoszenia opłat za korzystanie ze środowiska.	bez naruszeń	bez uwag, udzielono instruktażu
10	Przedsiębiorstwo Wodociągów i Kanalizacji „PWiK” Sp. z o.o. w Ornece ul. A. Mickiewicza 10 11-130 Orneta - oczyszczalnia ścieków w m. <b>Karkajmy</b>	planowana problemowa	* Sprawdzenie przestrzegania wymagań w zakresie postępowania z odpadami, w tym z odpadami niebezpiecznymi,  * Sprawdzenie wprowadzających ścieki do wód lub do ziemi.	Naruszenie 1 klasy tj. 1.1. ścieki 1.1. odpady	pouczenie, instruktaż, wydano zarządzenie pokontrolne
11	Przedsiębiorstwo Wodociągów i Kanalizacji „PWiK” Sp. z o.o. w Ornece ul. A. Mickiewicza 10 11-130 Orneta - oczyszczalnia ścieków w m. <b>Bażyny</b>	planowana problemowa	* Sprawdzenie wprowadzających ścieki do wód lub do ziemi.	Naruszenie 1 klasy tj. 1.2. ścieki 1.5. odpady	pouczenie, instruktaż, wydano zarządzenie pokontrolne

12	Przedsiębiorstwo Wodociągów i Kanalizacji „PWiK” Sp. z o.o. w Ornece ul. A. Mickiewicza 10 11-130 Orneta - oczyszczalnia ścieków w m. <b>Miłkowo</b>	planowana kompleksowa	* Sprawdzenie przestrzegania wymagań w zakresie postępowania z odpadami, w tym z odpadami niebezpiecznymi,  * Sprawdzenie wprowadzających ścieki do wód lub do ziemi.  * Sprawdzenie wnoszenia opłat za korzystanie ze środowiska.	Naruszenie 1 klasy tj. 1.8. ścieki 1.1. ścieki 1.5. odpady	pouczenie, instruktaż, wydano zarządzenie pokontrolne, wydano - 1- decyzję o karze pieniężnej w wysokości 3.798,00 zł.
13	Przedsiębiorstwo Wodociągów i Kanalizacji „PWiK” Sp. z o.o. w Ornece ul. A. Mickiewicza 10 11-130 Orneta - oczyszczalnia ścieków w m. <b>Dąbrówka</b>	planowana problemowa	* Sprawdzenie przestrzegania wymagań w zakresie postępowania z odpadami, w tym z odpadami niebezpiecznymi,  * Sprawdzenie wprowadzających ścieki do wód lub do ziemi.	naruszenie 1 klasy tj. 1.5. odpady	instruktaż, wydano zarządzenie pokontrolne
14	POL-CARS Bogdan Żulewski w Ornece - stacja demontażu pojazdów ul. 1-go Maja 80 11-130 Orneta	planowana problemowa	* Sprawdzenie stacji demontażu pojazdów.	Naruszenie 1 klasy tj. 1.10. inne 1.5. powietrze	wydano zarządzenie pokontrolne, skierowano wystąpienie do Urzędu Marsz. Woj. W-M w Olsztynie z informacją o wynikach kontroli
15	SPOŁEM PSS w Dobrym Mieście - Sklep nr 27 w Ornece ul. 1-go maja 50 11-130 Orneta	pozaplanowa interwencyjna problemowa	* Sprawdzenie przestrzegania przepisów ochrony środowiska w zakresie emisji hałasu do środowiska.	bez naruszeń	bez uwag, 2 pomiary z hałasu
<b>Gmina Kiwity</b>					
16	Posesja nr 14 w m. Kierwiny 11-106 Kiwity  gm. Kiwity powiat lidzbarski	pozaplanowa interwencyjna problemowa	* Sprawdzenie przestrzegania przepisów ustawy o recyklingu pojazdów wycofanych z eksploatacji.	Naruszenie 2 klasy tj. 2.1. ścieki	pouczenie, skierowano pismo do KP Policji i Prokuratury Rejonowej w Lidzbarku Warmińskim( utrudnianie kontroli), skierowano pisma do: Urzędu Celnego w Olsztynie, RDOŚ w Olsztynie, Urzędu Gminy



					Kiwity, Starostwa Powiatowe-go w Lidzbarku Warm., Urzędu Skarbowego w Bartoszycach, Marszałka Woj. W-M w Olsztynie, Ubezpiecze- niowego Funduszu Gwarancyj- nego w Warszawie
--	--	--	--	--	--

**Uwaga !**

**Klasyfikacja naruszeń** - przyjmuje się dwustopniową klasyfikację naruszeń stwierdzonych podczas kontroli, gdzie:

**Klasa 1 - najniższa**, stwierdzono w - 8 - kontrolach,

**Klasa 2 - najwyższa**, stwierdzono w - 2 - kontrolach

**Tabela 16. Raport kontroli przeprowadzonych w 2016 r. na terenie powiatu lidzbarskiego opartych na analizie badań automonitoringowych oraz opartych na analizie dokumentacji**

Lp	Nazwa zakładu	Typ kontroli	Czy stwierdzono naruszenie	Komponenty brane pod uwagę podczas kontroli	Przekroczenia
<b>Miasto i gmina Lidzbark Warmiński</b>					
1	Ocynkownia „WEKTOR” W. T. Michałowscy Sp.j. w Markajmach 5 ul. Bartoszycka 30 11-100 Lidzbark Warmiński	planowana	NIE	<b>powietrze</b>	Nie stwierdzono przekroczeń wielkości emisji zanieczyszczeń. Sprawozdania przekazane do WIOŚ po terminie (niezgodność).
2	Polkomtel Sp. z o.o. w Warszawie BT44391 ORNETA BABIĄK Babiak – dz. Nr 20 11-100 Lidzbark Warmiński	planowana	NIE	<b>promieniowanie elektromagnetyczne</b>	W miejscach dostępnych dla ludności nie występują natężenia pól elektromagnetycznych przekraczające wartości graniczne.
3	Orange Polska S.A. (Miłogórze 55 11-100 Lidzbark Warmiński	planowana	NIE	<b>promieniowanie elektromagnetyczne</b>	Na podstawie przeprowadzonych pomiarów pola elektromagnetycznego charakteryzowanego poprzez składową elektryczną pola** w otoczeniu stacji bazowej telefonii komórkowej nie stwierdzono występowania wartości wyższych niż dopuszczalna 7 V/m określona w Rozporządzeniu Ministra Ochrony Środowiska z dnia 30.10.2003r. w sprawie dopuszczalnych poziomów pól elektromagnetycznych w środowisku oraz sposobów sprawdzania dotrzymania tych poziomów (Dz.U. Nr 192 z 2003r., poz. 1883). ** W otoczeniu badanego obiektu przebywanie ludności nie podlega ograniczeniu.

4	Zakład Budżetowy Związku Gmin „EKOWOD” w Lidzbarku Warmińskim ul. Olsztyńska 10 11-100 Lidzbark Warmiński - oczyszczalnia ścieków w m. Piasty Wielkie	planowana	NIE	<b>ścieki</b>	Bez uwag.
5	Zakład Budżetowy Związku Gmin „EKOWOD” w Lidzbarku Warmińskim ul. Olsztyńska 10 11-100 Lidzbark Warmiński - oczyszczalnia ścieków w m. Kraszewo	planowana	TAK	<b>ścieki</b>	Stwierdzono przekroczenie dozwolonych wielkości parametrów zanieczyszczenia wykazane badaniem wskaźnika zawiesiny ogólnej o 32,3 mg/l. Niedotrzymany termin przekazania do WIOŚ wyników badań próbek ścieków oczyszczonych. (niezgodność).
6	Zakład Budżetowy Związku Gmin „EKOWOD” w Lidzbarku Warmińskim ul. Olsztyńska 10 11-100 Lidzbark Warmiński - ujęcia wody	planowana	NIE	<b>woda</b>	Bez uwag.
7	„POLMLEK” Sp. z o.o. w Warszawie	planowana	NIE	<b>powietrze</b>	Nie stwierdzono przekroczeń wielkości emisji zanieczyszczeń.
8	Zakład Mleczarski w Lidzbarku Warmińskim ul. Topolowa 1 11-100 Lidzbark Warmiński	planowana	NIE	<b>woda</b>	Bez uwag.
9	<u>Posiada pozwolenie zintegrowane</u>	planowana	TAK	<b>ścieki</b>	Stwierdzono przekroczenie we wskaźnikach: - BZT5 o 172 mg/l; ChZT o 276 mg/l; zawiesina ogólna o 33,5 mg/l; substancje ekstrahujące się eterem naftowym o 14,4 mg/l (badanie próbki wykonane w dn. 19.02.-01.03.2016r.), Stwierdzono przekroczenie we wskaźniku substancje ekstrahujące się eterem naftowym o 15,3 mg/l (badanie próbki wykonane w dn. 22-28.02. 2016r.),  Stwierdzono przekroczenie we wskaźnikach: - BZT5 o 48,5 mg/l; ChZT o 81 mg/l; fosfor ogólny o 1,64 mg/l (badanie próbki wykonane w dn. 18-24.04.2016r.),  Stwierdzono przekroczenie we wskaźnikach: - BZT5 o 55,5 mg/l; ChZT o 167 mg/l; zawiesina ogólna o 41 mg/l (badanie próbki wykonane w dn. 17-27.06.2016r.), nie wykonano w ściekach oczyszczonych wskaźnika chlor całkowity,  Wyniki przekazanych badań próbek ścieków pobranych w dn. 18-19.04.2016r. , a wykonanych w dn. 20-26.04.2016r. w odniesieniu do obowiązujących wzorów prezentacji nie były aktualne (niezgodność).

10		Poza-planowa	TAK	<b>powietrze (PRTR)</b>	Podmiot złożył sprawozdanie do aplikacji PRTR po ustawowym terminie. Wykazano transfer odpadów innych niż niebezpieczne, nie uwzględniono kodu zastosowanej metody pozyskiwania informacji. Na podstawie przesłanych danych w trakcie weryfikacji sprawozdania ustalono, że podmiot wykazał mniejszy transfer odpadów. W związku z powyższym nadano sprawozdaniu status do poprawy, podmiot złożył poprawione sprawozdanie w dniu 28.09.2016 r. do aplikacji PRTR. Wydano 1 decyzję o karze pieniężnej w wysokości 10 tys. zł. za niewywiązanie się z obowiązku przedłożenia w formie papierowej sprawozdania w zakresie Krajowego Rejestru Uwalniania i Transferu Zanieczyszczeń oraz za nieterminowe złożenie sprawozdania do aplikacji PRTR.
11	Rejonowy Zarząd	planowana	NIE	<b>woda</b>	Bez uwag.
12	Infrastruktury w Olsztynie, Jednostka Wojskowa Nr 3411 w Lidzbarku Warmińskim ul. Saperska 1 11-100 Lidzbark Warmiński	planowana	NIE	<b>woda</b>	Bez uwag.
13	Przedsiębiorstwo Wodociągów i Kanalizacji Sp. z o.o. w Lidzbarku Warmińskim ul. Piłsudskiego 18 11-100 Lidzbark Warmiński - oczyszczalnia ścieków	planowana	NIE	<b>ścieki</b>	Niedotrzymany termin przekazania do WIOŚ wyników badań próbek ścieków pobranych z komunalnej oczyszczalni w dn. 12-13.06.2016r. i wykonanych w dn. 14-20.06.2016r. oraz próbek pobranych w dn. 5-6.07.2016r. i wykonanych w dn. 7-13.07.2016r. (niezgodność).
14		planowana	NIE	<b>woda</b>	Bez uwag.
15	VEOLIA Północ Sp. z o.o. w Świeciu, Ciepłownia w Lidzbarku Warmińskim ul. Astronomów 47 11-100 Lidzbark Warmiński	planowana	NIE	<b>powietrze</b>	Bez uwag - nie stwierdzono przekroczeń wielkości emisji zanieczyszczeń.
16	Gmina Lidzbark Warmiński ul. Krasickiego 1 11-100 Lidzbark Warmiński	Poza-planowa	NIE	<b>odpady</b>	Sprawozdanie przesłane do WIOŚ w terminie, sporządzone rzetelnie - pmts 59,9 %- bud. 100 % - bio 87,8%.
<b>Miasto i gmina Orneta</b>					
17	Urząd Miejski w Ornece Plac Wolności 26 11-130 Orneta	Poza-planowa	TAK	<b>odpady</b>	Sprawozdanie przesłane do WIOŚ w terminie, sporządzone nierzetelnie. Na wniosek Marszałka Warmińsko-Mazurskiego wniesiona korekta - pmts 23,06 % - bud. 100 % - bio 100,01 % poziom nie został osiągnięty. Wydano -3- decyzje o karze pieniężnej dla Gminy Orneta w wysokości: 80.400,00 zł., 87.300,00 zł., 104.267,00 zł., a następnie

					wydano - 3 - decyzje dla Gminy Orneta dot. zawieszenia kar pieniężnych na podstawie ustawy o utrzymaniu czystości i porządku (zawieszenie do 08.03.2022r.).
18	Gbo Fastening Systems Sp. z o.o. Zakład produkcyjny w Ornecie Ul. Olsztyńska 30 11-130 Orneta	planowa			Nie stwierdzono przekroczeń wielkości emisji
19	<u>Posiada pozwolenie zintegrowane</u>	poza-planowa	NIE	<b>powietrze (PRTR)</b>	Sprawozdanie zarejestrowano w aplikacji POL_PRTR dn. 03.03.2016., przesłano do wioś d. 14.03.2016 r. w terminie. Wykazano transfer odpadów niebezpiecznych w granicach kraju. Sprawozdanie spójne z dokumentami prowadzonymi przez Zakład.
20	Polkomtel Sp. z o.o. w Warszawie BT44391 ORNETA dz. nr 154/14 i dz. nr 108/4 11-130 Orneta	planowana	NIE	<b>promieniowanie elektromagnetyczne</b>	W miejscach dostępnych dla ludności nie występują natężenia pól elektromagnetycznych przekraczające wartości graniczne.
21	Przedsiębiorstwo Wodociągów i Kanalizacji „PWik” Sp. z o.o. w Ornecie ul. Mickiewicza 10 11-130 Orneta - oczyszczalnia ścieków <b>w m. Miłkowo</b>	planowana	TAK	<b>ścieki</b>	Stwierdzono przekroczenia dozwolonych wielkości parametrów zanieczyszczenia wykazane badaniem prób ścieków we wskaźnikach: BZT <sub>5</sub> o 17 mg/l ChZT o 108 mg/l Zawiesina ogólna o 39 mg/l
22	Przedsiębiorstwo Wodociągów i Kanalizacji „PWik” Sp. z o.o. w Ornecie ul. Mickiewicza 10 11-130 Orneta - oczyszczalnia ścieków <b>w m. Dąbrówka</b>	planowana	NIE	<b>ścieki</b>	Nie stwierdzono przekroczeń dozwolonych wielkości parametrów zanieczyszczenia w wynikach badań ścieków pobranych i wykonanych z oczyszczalni ścieków w m. Dąbrówka.
23	Przedsiębiorstwo Wodociągów i Kanalizacji „PWik” Sp. z o.o. w Ornecie ul. Mickiewicza 10 11-130 Orneta - oczyszczalnia ścieków <b>w m. Karkajmy</b>				Nie stwierdzono przekroczeń dozwolonych wielkości parametrów zanieczyszczenia w wynikach badań ścieków pobranych i wykonanych z oczyszczalni ścieków w m. Karkajmy.
24	Przedsiębiorstwo Wodociągów i Kanalizacji „PWik” Sp. z o.o. w Ornecie ul. Mickiewicza 10 11-130 Orneta - oczyszczalnia ścieków <b>w m. Orneta</b>	planowana	NIE	<b>ścieki</b>	Nie stwierdzono przekroczeń dozwolonych wielkości parametrów zanieczyszczenia w wynikach badań ścieków pobranych i wykonanych z oczyszczalni ścieków w m. Orneta. Wyniki przekazanych badań wód popłucznych odprowadzonych z odstożników wód popłucznych w Ornecie, Mingajnach, Karkajmach pobranych w dn. 26.04.2016r. i wykonanych

					w dn. 27.04.-11.05.2016r. w odniesieniu do obowiązujących wzorów prezentacji nie są kompletne. (niezgodność).
25		planowana	NIE	<b>woda</b>	Bez uwag
26	Przedsiębiorstwo Wodociągów i Kanalizacji „PWik” Sp. z o.o. w Ornece ul. Mickiewicza 10 11-130 Ornetą - oczyszczalnia ścieków <b>w m. Bażyny</b>	planowana	NIE	<b>ścieki</b>	Nie stwierdzono przekroczeń dozwolonych wielkości parametrów zanieczyszczenia w wynikach badań ścieków pobranych i wykonanych z oczyszczalni ścieków w m. Bażyny.
27	Przedsiębiorstwo Wodociągów i Kanalizacji „PWik” Sp. z o.o. w Ornece ul. Mickiewicza 10 11-130 Ornetą - oczyszczalnia ścieków <b>w m. Wola Lipecka</b>	planowana	TAK	<b>ścieki</b>	Stwierdzono przekroczenie we wskaźnikach: - BZT5 o 46 mg/l - ChZT o 88 mg/l - zawiesina ogólna o 21mg/l - badanie próbki wykonane w dn. 29.03.-11.04.2016r.
28	VEOLIA Północ Sp. z o.o. w Świeciu, Ciepłownia w Ornece ul. Dworcowa 2 11-130 Ornetą	planowana	NIE	<b>powietrze</b>	Bez uwag - nie stwierdzono przekroczeń wielkości emisji zanieczyszczeń.
29	Urząd Miejski w Ornece Plac Wolności 26 11-130 Ornetą	Poza-planowa	TAK	<b>odpady</b>	Sprawozdanie przesłane do WIOŚ w terminie, sporządzone nierzetelnie. Na wniosek Marszałka Warmińsko-Mazurskiego wniesiona korekta - pmts 23,06 % - bud. 100 % - bio100,01 % poziom nie został osiągnięty. Wydano -3- decyzje o karze pieniężnej dla Gminy Ornetą w wysokości: 80.400,00 zł., 87.300,00 zł., 104.267,00 zł., a następnie wydano - 3 - decyzje dla Gminy Ornetą dot. zawieszenia kar pieniężnych na podstawie ustawy o utrzymaniu czystości i porządku (zawieszenie do 08.03.2022r.).
<b>Gmina Kiwity</b>					
30	<b>Gmina Kiwity</b> Kiwity 28 11-106 Kiwity	planowana	NIE	<b>woda</b>	Bez uwag.
31	<b>Gmina Kiwity</b> Kiwity 28 11-106 Kiwity	planowana	NIE	<b>ścieki</b>	Niedotrzymany termin przekazania do WIOŚ wyników badań próbek wód popłucznych pobranych z ujęć wód podziemnych w m. Żegoty i Kiersnowo oraz wyników badań próbek ścieków (niezgodność).
32	<b>Gmina Kiwity</b> Kiwity 28 11-106 Kiwity - oczyszczalnia ścieków w m. Żegoty	planowana	NIE	<b>ścieki</b>	Nie stwierdzono przekroczeń dozwolonych wielkości parametrów zanieczyszczenia w wynikach badań ścieków pobranych i wykonanych z oczyszczalni ścieków w m. Żegoty.
33	<b>Gmina Kiwity</b> Kiwity 28 11-106 Kiwity	planowana	NIE	<b>ścieki</b>	Nie stwierdzono przekroczeń dozwolonych wielkości parametrów zanieczyszczenia w wynikach badań ścieków pobranych i

	- oczyszczalnia ścieków w m. Klutajny				wykonanych z oczyszczalni ścieków w m. Klutajny.
34	<b>Gmina Kiwity</b> Kiwity 28 11-106 Kiwity	pozaplano wa	NIE	<b>odpady</b>	Sprawozdanie przesłane do WIOŚ w terminie oraz sporządzone rzetelnie - pmts 25,6 %- bud. 100 % - bio 14,46 %.
<b>Gmina Lubomino</b>					
35	Gmina Lubomino ul. Kopernika 7 11-135 Lubomino  gm. Lubomino	pozaplano wa	TAK	<b>odpady</b>	Sprawozdanie przesłane do WIOŚ w terminie, sporządzone nierzetelnie, wezwanie skierowane przez Urząd Marszałkowski Woj. Warmińsko-Mazurskiego pmts 17,06% - bud. 100 % - bio 42,2%. Wydano -4- decyzje o karze pieniężnej dla Gminy Lubomino w wysokości: 4.423,00 zł., 5.750,00 zł., 983,00 zł., 8.330,00 zł., a następnie wydano - 4 - decyzje dla Gminy Lubomino dot. zawieszenia kar pieniężnych na podstawie ustawy o utrzymaniu czystości i porządku (zawieszenie do 09.02.2022r.) oraz wydano -1 - decyzję dot. umorzenia postępowania administracyjnego.